

期日前でもOK

- 1月22日から2月3日まで期日前投票ができます(土日含む)。
- 区役所・支所で、朝8時30分～午後8時まで投票できます。

福、来たる!

2月4日

投票

京都市長選挙

京都から変えましょう

政治に  
市民とつくる  
政治ではなく、  
お金で動く

福山和人

京都市長候補・弁護士

くらし。ここから  
京都再生

ふくやま かずひと

1961年、京都市伏見区生まれ。まちの法律家として、債務事件、消費者被害、行政事件などのほか、アスベスト訴訟など働く人の立場に立った労働事件を多く扱う。趣味は三線、山歩き、土いじり。

市役所とは「市民の役に立つところ」と書きます。困った時に相談したら親身に話を聞いてくれる、そんな頼りになる京都市を、市民の皆さんとの対話を通じて作り上げたい。まちは、市民が豊かに暮らせてこそ発展します。社会保障はコストではなく、経済発展の原動力です。くらしを応援し、まちを元気にして財政を再建する「京都モデル」を一緒につくりましょう。

無所属

市民派

私たちが福山さんを応援しています!



アイリーン・美緒子・スミス  
環境ジャーナリスト



沖野修也  
音楽プロデューサー/  
作曲家/DJ



梶田真章  
法然院  
貫主



中川敦子  
亀山達矢  
tupera tupera



福田龍彌  
総合格闘家  
(MIBURO 所属)



宗接元信  
株式会社ヘルプ  
代表取締役社長

福山和人選挙事務所 TEL.075-708-2155

頒布責任者 上野広光 京都市下京区八百屋町2番地、3番地  
印刷所 新日本プロセス株式会社 京都市南区吉祥院石原上川原町21番地



KYOTO 2024  
声にしよう、つなげよう

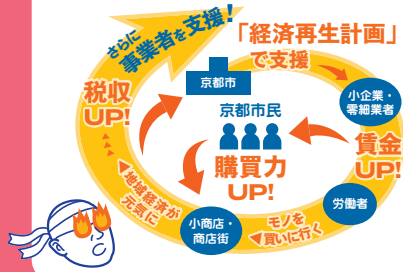
証紙

# 福山政策は 市民が主役

くらし。ここから  
京都再生

## 京都市の財政再建

### 市民の所得底上げで 財政も健全化



社会保障をカットすると実はますます町はやせ細ります。豊かな実りをもたらすには、土壌に水と栄養、光を十分与えることが必要です。くらしとなりわい応援によって、まず市民を豊かにしてこそ「消費拡大→地域経済活性化→収税アップ」が可能です。宿泊税アップなど観光客に応分の負担を求めて、市が本当に潤う観光の形を作ります。個人や中小企業が元気で、全ての世代が安心して豊かに暮らせる京都こそ、「持続可能で健全な財政」をもたらします。

## 景観・住宅政策

### 本物の観光都市へ



景観政策を堅持し、京都の町並みを守りつつ、市営住宅や空き家を活用した住宅整備を進めます。市バスの観光路線と生活路線を分離し、市民・観光客が共に快適に過ごせる観光都市を目指します。

## 教育・福祉・交通

誰もが安心して暮らせるまちへ



教育の無償化を推進。フリースクールやホームスクーリングなど多様な学びの場の支援。地域の保健所を復活し感染症対策を徹底。市民の足である公共交通を堅持し交通不便地域の解消に努めます。

## 中学校給食

学校調理でおいしい給食を



中学校の給食は巨大給食センターでなく、災害時のリスク分散にもなる学校調理方式で。地域ごとに地元の農産物を使うことで、食育や地域経済循環というメリットも生まれます。

## 北陸新幹線延伸計画



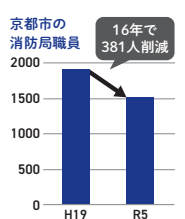
現行計画は見直し



京都市の真下を通る現行計画は全長140キロの8割がトンネル！莫大な財政負担、地下水の枯渇、陥没の危険、ヒ素を含む大量の残土の処理など問題山積み。

## 防災・脱原発

公共の力でいのちを守る！



門川市政16年間で消防士は381名も削減されました。方向転換が必要です。地震に弱い原発の再稼働には反対し、市民の命を守ります。

まずはここから  
すぐやる  
パッケージ

あわせて約110億円。  
市の年間予算の1%※  
で実現できます。

※令和5年度予算(約9,300億円)ベース

## 5つの無償化

- ・子どもの医療費を高校卒業まで無償化
- ・小中学校の給食をまず半額無償化
- ・第2子以降の保育料無償化  
ひとり親家庭の保育料は一人目から無償化
- ・18歳まで国保料の均等割無償化
- ・返さなくてよい京都市版給付型奨学金の創設

## 4つの安心

- ・削られた保育園の補助金を元にもどす
- ・ひき上げられた学童保育料をひき下げ
- ・巨大センターでなく学校調理で全員制中学校給食の実施を
- ・値上げされた敬老乗車証の負担をひき下げ

# 福山政策でこんなにくらしが変わる！

\* 収入や現行の医療費負担額等によって金額は変わります

CASE 1  
子育て世帯は  
すぐやるパッケージで  
年44万円 ↓ 負担減

※保育園に通う乳児と、小学生のいる年間所得約300万円の世帯の場合

CASE 2  
高齢世帯は  
敬老乗車証の負担引き下げ  
加齢性難聴補聴器補助  
マル老の窓口負担1割で  
年12万円 ↓ 負担減

※63歳、74歳の2人世帯の場合

CASE 3  
ひとり暮らしの暮人は  
賃金アップで  
年80万円 ↑ 収入増

※時給1100円の人が公契約条例により時給1500円となる場合

子どもの医療費をもっと安く

皆さんの声政策になります

京都の街並み、これ以上壊さんとして

年を取っても安心して暮らせる京都に

公式サイト & SNSで情報発信中!

マニフェスト  
全文はこちら▶

www.fukuyamakazuhiro.jp

【公式サイト】

